

Restaurátorský průzkum a záměr

# Anbanterovský epitaf

Muzeum Šumavy Kašperské hory



MgA. David Blahout, Ph.D.  
ak. mal. rest. Miloslav Blahout

© 2024

## 1. Data památky

Dílo:	Anbanterovský epitaf
Datace:	1611
Autor:	neznámý
Lokalizace:	Muzeum Šumavy Kašperské hory
Materiál:	Lipové a borovicové dřevo, polychromie
Rozměry:	Architektura - v 226 cm, š 205 cm, h 27 cm Obraz - v 133 cm, š 112 cm
Evid./restř./přir. č.:	—

## 2. Údaje o akci

Vlastník:	Muzeum Šumavy Kašperské hory Náměstí 140, 341 92 Kašperské Hory
Rest. průzkum vypracoval:	MgA. David Blahout, Ph.D.
Číslo povolení MKČR:	7401/2008 akad. mal. rest. Miloslav Blahout
Číslo povolení MKČR:	11526/91

## 3. Popis památky

### 3.1. Architektura

Epitaf Daniela Anbantera z Rozndorfu, významného kašperskohorského měšťana, vznikl v roce 1611 na památku jeho rodiny, zejména zesnulého otce Matěje Anbantera. Dřevěná konstrukce epitafu představující edikulu, je tradičně členěna do několika částí; ve spodní partii se nachází predela s nápisovou deskou a původně dvěma konzolemi, nad nimi je umístěno retabulum se dvěma sloupy, jejichž dřívky jsou zdobeny ornamenty a kanelováním, které tvoří rámec pro deskový obraz. Celek nahoře uzavírá architráv, tvořený ve vlysu metopami, triglify a zubořezem, na kterém je osazena korunní římsa. Původní barevná úprava epitafu představuje jednoduchou koncepci, spočívající v kombinaci především bílých, modrých a zlatých architektonických prvků, doplněných o černé části. Zlatým písmem na modrém pozadí je proveden nápis na desce, žluté jsou pak arabesky v metopách.

### 3.2. Obraz na dřevěné desce

Obraz vytvořený mastnou temperou na čtyři vertikálně spojené borovicové desky, zobrazuje scénu Ukřižování Krista s krajinou pravděpodobně kombinující biblický Jeruzalém a motivy Kašperských Hor. Postavy rodiny Anbanterů klečí pod křížem, přičemž červené křížky označují zemřelé členy. Obraz je zasazen do novodobého rámu se zadní fixační deskou, na které je uveden přípis z předchozího restaurování malby v roce 1982 - 1984.

## 4. Popis stavu památky před restaurováním

### 4.1. Architektura

Stav památky před zahájením restaurátorských prací lze označit za problematický, a to na základě několika zjištění; především celá konstrukce architektury epitafu je

nesoudržná, a vykazuje velké množství uvolněných konstrukčních spojů dřevní hmoty. Velkým poškozením jsou pak četné absentující prvky, jako například pravá konzole s výplní za ní a nebo výplň v rámové konstrukci za levým dříkem sloupku a též chybí patky obou těchto sloupů. Absentují též profilace říms na predele i architrávu. Rohy na korunní římse nesou četná poškození spočívající v jejich silných abrazivních narušeních. Dalším nemenším problémem je destrukce polychromní úpravy památky, a to nejen u zlacených povrchů, například dekorativního zdobení a kanelurování sloupků, kde se vyskytuje poměrně často malá soudržnost s dřevěnou podložkou, ale i u malovaných hmot profilací říms architektury epitafu. U těchto všech ploch identifikujeme hojný výskyt krakel a trhlin, kvůli kterým zde dochází ke značným ztrátám polychromie. Drastická situace je pak u nápisové desky, kde absentuje více než 80% textu. Výčet poškození uzavírá zjištění, že povrch plastické výzdoby architektury pokrývá velmi silná vrstva prachových depositů.

#### **4.2. *Obraz na dřevěné desce***

Desková malba vykazuje na svém povrchu vrstvu jemných prachových depositů. Na několika místech jsou čitelné druhotné tmely, zejména v místech spojů jednotlivých prken, ale také například na větší ploše nad hlavou Krista. Tyto tmely jsou místy lehce nadzvednuté od podkladu. Povrch malby vykazuje drobná mechanická poškození, jako jsou škrábance a oděrky, a místy je narušen drobnými prasklinami, které se soustředí především v oblastech spojů desek. Ochranná laková vrstva je ztmavlá a nerovnoměrně degradovaná, což způsobuje střídání matných a lesklých ploch a narušuje jednotnost povrchu obrazu. V letech 1983–1984 byla malba restaurována Františkem Šubertem. V rámci tohoto zásahu byla zadní strana desky opatřena tzv. parketáží, která je v tomto případě provedena netypicky. Desky jsou usazeny v tenkém dřevěném rámu se zpevněnými rohy, což podporuje celkovou konstrukční stabilitu.

#### **5. Sondážní průzkum**

Součástí restaurátorského průzkumu bylo vytvoření sondy - zkoušky ztenčování a snímání prachových depositů a degradovaných lakových vrstev na památce.

*Sonda č. 01 - predela (levá konzole)*

*Sonda č. 02 - architráv (levá strana)*

*Sonda č. 03 - architráv (profilace)*

*Sonda č. 04 - obraz (levá horní roh)*

#### **6. Evaluace sondážního průzkumu**

Z výsledků orientačního sondážního průzkumu lze vyvodit závěr, že lze ztenčit a sejmut prachové deposity a ztmavlé laky, při zachování rozhodujícího množství patiny.

## **7. Restaurátorský záměr**

### **7.1. Koncepce restaurátorského zásahu**

Všechny zjištění a informace vycházející z restaurátorského průzkumu společně s přihlédnutím k charakteru a stavu památky a posouzením památkových hledisek dalo vzniknout koncepci restaurátorského zásahu. Ta spočívá v citlivém restaurování Anbanterovského epitafu, a to při respektování patiny stáří, která je neoddělitelnou součástí díla.

### **7.2. Restaurátorský záměr**

Koncepce restaurátorského zásahu je podkladem pro stanovení procesu restaurování, vyúsťujícím v restaurátorský záměr, který bude naplňovat tyto jednotlivé etapy restaurování:

#### **7.2.1. Architektura**

##### **I. Etapa – dílčí demontáže**

V této etapě bude provedena odborná katalogizace a následná dílčí demontáž jednotlivých prvků památky.

##### **II. Etapa – konsolidace materiálové báze památky**

Vzhledem k výraznému poškození polychromních vrstev u této památky, je nutno provést lokální fixaci polychromie vhodným konsolidantem.

##### **III. Etapa – ztenčení a sejmutí prachových depositů**

V této následující etapě je potřeba realizovat kontrolované celkové postupné ztenčení a sejmutí prachových depositů individuálně na jednotlivých architektonických prvcích, pomocí adekvátní kombinace metod snímání a za použití látek, které to provádějí s maximálním ohledem na originální hmotu památky.

##### **IV. Etapa - lokální statické zajištění památky**

Důkladná revize lokálně rozvolněných truhlářských spojů jejich opětovným slepením. Lokální stabilizace tektonických trhlin, vložení nového dřevěného materiálu. Plastická rekonstrukce absentujících částí (konzole, výplně a patky).

##### **V. Etapa - lokální tmelení**

Definování objemu a charakteru poškození dřevěného povrchu pro určení rozsahu a způsobu tmelení. Místní doplnění opticky rušivých defektů povrchu subtilní plastickou retuší. Příprava podkladu pod zlacení formou lokálního nanesení křídových vrstev (směs želatiny a plavené, nebo boloňské křídly).

##### **VI. Etapa – lokální barevné retuše povrchu**

Aplikace lokálního barevného tonování opticky scelující retuše při použití lazurních tónů. Rekonstrukce zlacení plátkovým kovem (zlato 23,75 ct) položeným na poliment a následné vytvoření patiny přizpůsobující doplněná místa originálu.

##### **VII. Etapa – závěrečná konzervace povrchu vhodným prostředkem**

Přiměřená závěrečná povrchová úprava příslušným prostředkem (lakem), fixujícím lazurní barevné retuše a vytvářejícím ochranný film.

##### **VIII. Etapa – montáže**

Odborná montáž restaurovaných jednotlivých prvků památky.

### 7.2.2. *Obraz na dřevěné desce*

#### I. *Etapa – dílčí demontáže*

V této etapě bude provedena odborná katalogizace a následná dílčí demontáž jednotlivých prvků památky. Sejmутí novodobého rámu, pro vyhodnocení statického stavu parketáže a především možnost vložení obrazu do architektury epitařfu.

#### II. *Etapa – konsolidace materiálové báze památky*

Vzhledem k lokální nesoudržnosti barevných vrstev s dřevěnou podložkou, je nutno provést místní fixaci vhodným konsolidantem.

#### III. *Etapa – ztenčení a sejmutí prachových depositů a degradovaných laků*

V této následující etapě je potřeba realizovat kontrolované celkové postupné ztenčení a sejmutí prachových depositů a degradovaných laků, pomocí adekvátní kombinace metod snímání a za použití látek, které to provádějí s maximálním ohledem na originální hmotu památky.

#### IV. *Etapa - statické zajištění památky*

Po vyhodnocení statického stavu parketáže, posílení stability vytvořením dřevěného roštu.

#### V. *Etapa - lokální tmelení*

Definování objemu a charakteru poškození malovaného povrchu pro určení rozsahu a způsobu tmelení. Místní doplnění opticky rušivých defektů povrchu subtilní plastickou retuší.

#### VI. *Etapa – lokální barevné retuše dřevěného povrchu*

Rehabilitace povrchu pomocí lokálního barevného tonování opticky scelující retuše při použití lazurních tónů.

#### VII. *Etapa – závěrečná konzervace povrchu vhodným prostředkem*

Přiměřená závěrečná povrchová úprava příslušným prostředkem (lakem), fixujícím lazurní barevné retuše a vytvářejícím ochranný film.

#### VIII. *Etapa – montáž*

Odborná montáž restaurované památky do architektury epitařfu.

## 8. TECHNOLOGICKÁ ZPRÁVA

### 8.2. *Architektura*

#### II. *Etapa - konsolidace materiálové báze památky*

Lascaux® Medium for Consolidation

#### III. *Etapa – ztenčení a sejmutí prachových depositů*

Etanol, Benátské mýdlo, Terpentýn

#### IV. *Etapa - lokální statické zajištění památky*

Kostní klíč, borové a lipové dřevo

#### V. *Etapa - lokální tmelení*

Emulzní tmel (plavená křída, želatina, včelí vosk bělený)

#### VI. *Etapa - lokální barevné retuše povrchu*

Kremer Watercolor, poliment Lefranc, plátkové zlato Busse

#### VII. *Etapa – závěrečná konzervace povrchu vhodným prostředkem:*

Vosko-pryskyřičný lak - Kremer Dammar Varnish Matte, UV Stabilized

**8.2. Obraz na dřevěné desce**

**II. Etapa - konsolidace materiálové báze památky**

Lascaux® Medium for Consolidation

**III. Etapa – ztenčení a sejmutí prachových depositů a degradovaných laků**

Etanol, Benátské mýdlo, Terpentýn

**IV. Etapa - lokální statické zajištění památky**

Kostní klíč, dubové dřevo

**V. Etapa - lokální tmelení:**

Emulzní tmel (plavená křída, želatina, včelí vosk bělený)

**VI. Etapa - lokální barevné retuše dřevěného povrchu:**

Kremer Watercolor

**VII. Etapa – závěrečná konzervace povrchu vhodným prostředkem:**

Vosko-pryskyřičný lak - Kremer Dammar Varnish Matte, UV Stabilized

V Písku dne 27. 9. 2024

MgA. David Blahout, Ph.D.

Ak. mal. rest. Miloslav Blahout





Stav před restaurováním - celkový pohled



Stav před restaurováním - desková malba (Ukřižování Krista)





Stav před restaurováním - desková malba (Ukřižování Krista) detail

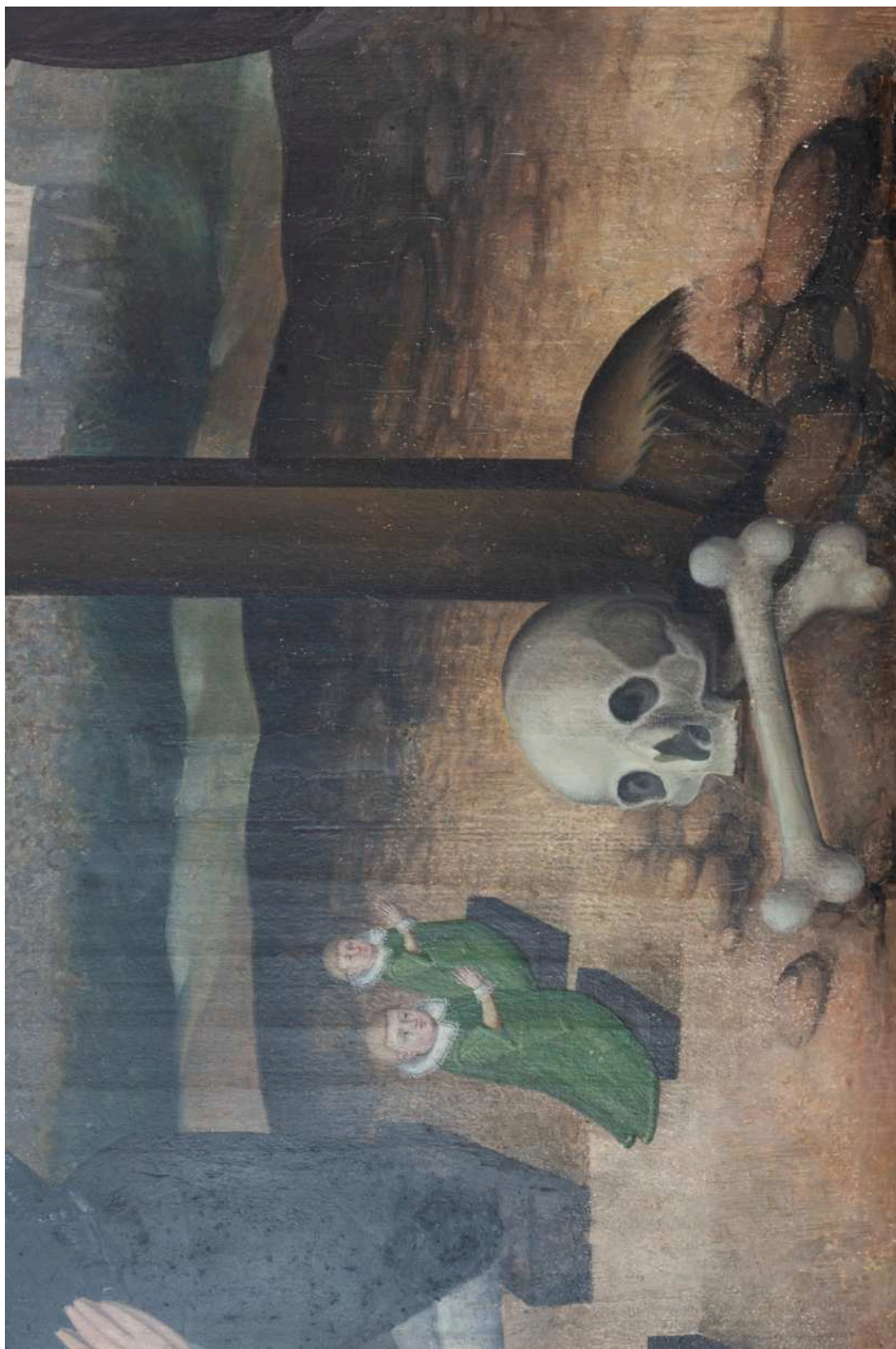


Stav před restaurováním - desková malba (Ukřižování Krista) detail





Stav před restaurováním - desková malba (Ukřižování Krista) detail



Stav před restaurováním - desková malba (Ukřižování Krista) detail





Stav před restaurováním - desková malba (Ukřižování Krista) detail





Stav před restaurováním - architektura (konzole) - detail poškození



Stav před restaurováním - architektura (nápisová deska) - detail poškození





Stav před restaurováním - architektura (konzole) - absentující část



Stav před restaurováním - architektura (sloupek) - detail poškození





Stav před restaurováním - architektura (dřív sloupku) - detail poškození





Stav před restaurováním - architektura (architráv) - detail poškození



Stav před restaurováním - architektura (architráv) - detail poškození



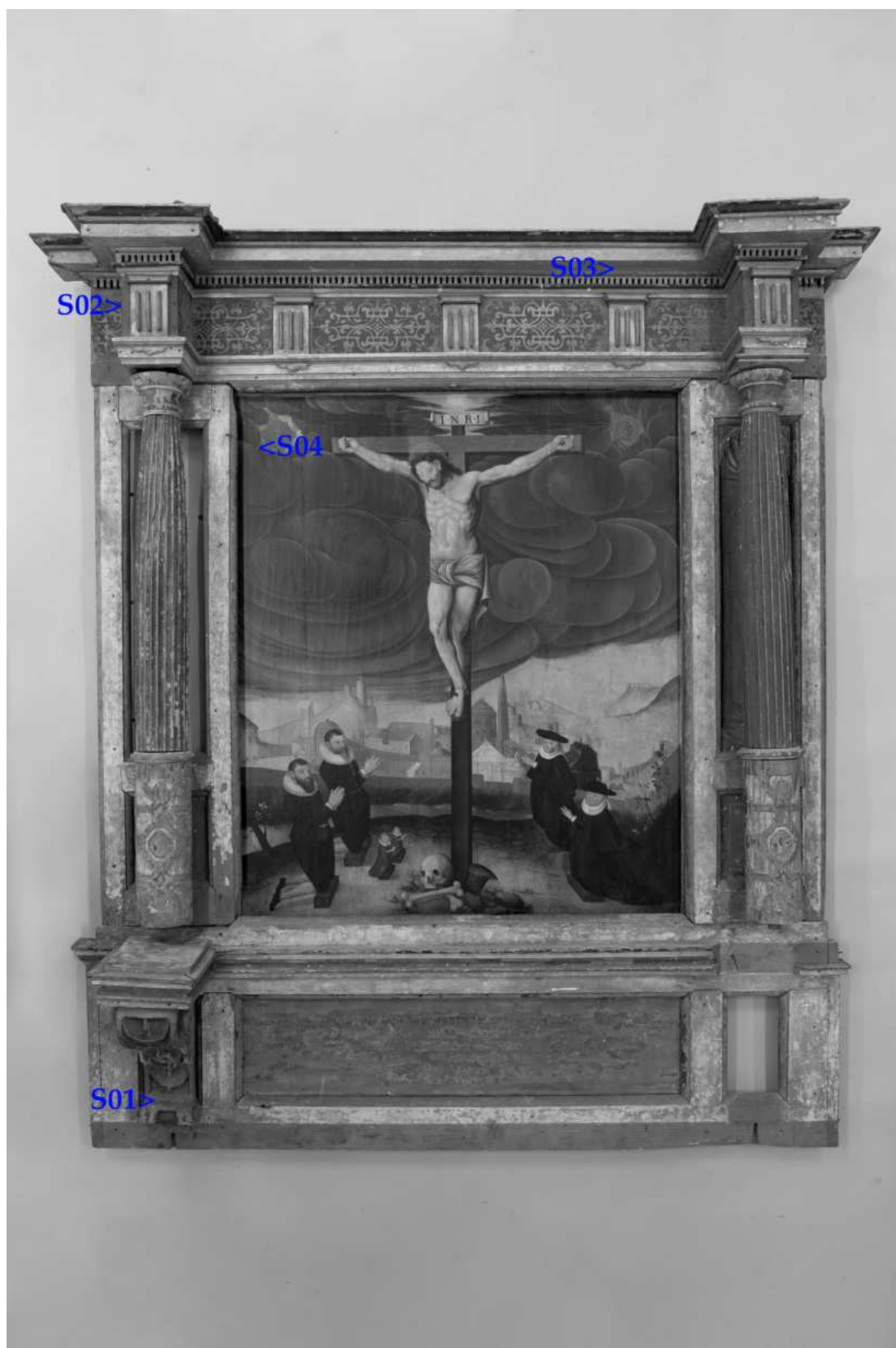


Stav před restaurováním - architektura (architráv) - detail poškození



Stav před restaurováním - architektura (architráv) - detail poškození





Umístění zkoušek snímání prachových depositů





S01 - zkouška snímání prach. depositů - predela (levá konzole)





S02 - zkouška snímání prach. depositů - architráv (levá strana)



S03 - zkouška snímání prach. depositů - architráv (profilace)





S04 - zkouška snímání prach. depositů - obraz (levá horní roh)